

Zrůstek a partneři v.o.s.
Arbesovo náměstí 257/7
150 00 Praha 5 - Smíchov
Insolvenční správce společnosti
MORAVIA INDUSTRY LTD,
Sp. zn. KSOS 33 INS 3457/2018

ZNALECKÝ POSUDEK

číslo: 076/001/2021

Stanovení ceny obvyklé souboru movitých věcí společnosti –
MORAVIA INDUSTRY LTD, Londýn, WC1A 2SE, 40 Bloomsbury Way, Lower
Ground Floor,

žadatel: **Zrůstek a partneři v.o.s.**, Arbesovo náměstí 257/7, 150 00 Praha 5 – Smíchov
Insolvenční správce společnosti MORAVIA INDUSTRY LTD, Londýn , WC1A
2SE, 40 Bloomsbury Way, Lower Ground Floor

zpracovatel: **Ing. Kurt Postupka, DiS**, V Domkách 205, 415 01 Teplice - Hudcov
znalec z oboru ekonomika – ceny a odhady

Znalecký posudek obsahuje 15 stran textu včetně titulního listu a příloh, objednavateli se předává
v jednom tištěném vyhotovení a elektronické podobě.

V Teplicích dne 9. 4. 2021

*Ocenění je vypracováno ve smyslu zákona č.151/1997Sb. o oceňování majetku v aktuálním znění a
jeho prováděcí vyhlášky č. 488/2020 Sb. (oceňovací vyhláška)*

OBSAH

0. ÚVOD	3
0.1 Žadatel o znalecký posudek	3
0.2 Účel vyžádání znaleckého posudku.....	3
0.3 Datum, ke kterému má být cena stanovena.....	3
0.4 Podklady použité pro vypracování znaleckého posudku	3
1. Nález	3
1.1 Prohlídka	3
1.2 Soubor oceňovaného movitého majetku	4
1.3 Technický stav souboru movitého majetku	5
2. Posudek.....	5
2.1 Názvosloví.....	5
2.1.1 Cena.....	6
2.1.2 Cena pořizovací (CP)	6
2.1.3 Cena výchozí.....	6
2.1.4 Cena reprodukční (CR)	6
2.1.5 Cena časová / Věcná hodnota (CČ)	6
2.1.6 Metoda stanovení časové ceny	6
2.1.7 Výchozí technická hodnota (THN v %)	6
2.1.8 Technická hodnota (TH).....	6
2.1.9 Základní amortizace (ZA).....	7
2.1.10 Technická amortizace (TA).....	7
2.1.11 Cena obvyklá (COB).....	7
2.1.12 Koeficient prodejnosti (KP).....	8
2.2 Způsob hodnocení a ocenění.....	8
2.3 Výpočet ceny obvyklé souboru movitého majetku.....	8
2.3.1 Stanovení technické hodnoty (TH).....	8
2.3.2 Koeficient prodejnosti (KP).....	9
2.3.3 Výpočet ceny obvyklé souboru movitého majetku společnosti MORAVIA INDUSTRY LTD	10
2.3.4 Cena obvyklá souboru movitého majetku společnosti MORAVIA INDUSTRY LTD	11
Znalecká doložka	11
3. Přílohy	12

0. ÚVOD

0.1 Žadatel o znalecký posudek

- **Zrůstek a partneři v.o.s.**, Arbesovo náměstí 257/7, 150 00 Praha 5 – Smíchov
- forma vyžádání: písemná, elektronická
- datum vyžádání: 9. 3. 2021
- požadovaný termín vypracování: 19. 4. 2021

0.2 Účel vyžádání znaleckého posudku

Stanovení ceny obvyklé souboru movitého majetku za účelem jeho prodeje.

0.3 Datum, ke kterému má být cena stanovena

Cena stanovena ke dni místního šetření: 26. 3. 2021

0.4 Podklady použité pro vypracování znaleckého posudku

- Zákon o znalcích a tlumočnících č.36/1967 Sb.
- Vyhláška Ministerstva spravedlnosti ČSR č.37/1967 Sb.
- Zákon č.151/1997 Sb., o oceňování majetku a změně některých zákonů (oceňování majetku)
- Vyhláška Ministerstva financí č. 488/2021 Sb. oceňovací vyhláška, kterou se provádějí některá ustanovení zákona č. 151/1997 Sb., o oceňování majetku.
- Bradáč. A. a kol. – Soudní inženýrství, Akademické nakladatelství CERM, 1997
- Prof. Ing. Albert Bradáč, DrSc., Ing. Pavel Krejčíř, Ing. Alena Hallerová, CSc.
Úřední oceňování majetku 2005 - Akademické nakladatelství CERM, s.r.o. Brno
- Soupis oceňovaného majetku
- Interní data správce majetku
- Podklady z místního šetření
- Internetové stránky prodejců příslušného majetku – www.gigasro.cz, www.kralovopolska.cz,
www.vodateplo.cz, www.hormann.cz, www.exapro.cz,
- Cenová mapa – archív znalce

1. Nález

1.1 Prohlídka

Znalecký posudek byl vypracován na základě prohlídky movitého majetku, která se uskutečnila dne 26. 3. 2021 ve 12:00 hod v areálu společnosti FENIX s.r.o., na adrese Jaroslava Ježka 1338/18a, 790 01 Jeseník, za přítomnosti pana Pavla Kudelky, ředitele společnosti, který znalci prezentoval položky majetku, nacházející se v prostorách této společnosti. Dále se prohlídka uskutečnila ve výrobních prostorách společnosti Assmont s.r.o. na adrese Jaroslava Ježka 925/20, 790 01 Jeseník, kde byl prezentací oceňovaných položek pověřen pan Mýlek, vedoucí údržby. Oceňovaný majetek, jehož soupis je uveden níže, byl využit v rámci podnikatelské činnosti společnosti MORAVIA INDUSTRY LTD, která zhruba před pěti lety ukončila v tomto výrobním závodě svoji činnost.

Při prohlídce bylo provedeno ztotožnění jednotlivých položek oceňovaného majetku, konzultován i prověřen jeho technický stav a pořízena fotodokumentace.

1.2 Soubor oceňovaného movitého majetku

Majetek umístěný v areálu společnosti FENIX s.r.o.					
OH66111	1	ks		JEŘÁB MOSTOVÝ 8MP/13,5m	funkční, bez revize, odstaven před 5 lety
OH65965	1	ks		JEŘÁB MOSTOVÝ VUDUT 8MP Peigna	odvezen do šrotu
OH65065	1	ks		JEŘÁB MOSTOVÝ 3,2t	demontovaný na ploše
OH65082	1	ks		JEŘÁB MOSTOVÝ 5t-zdvih 12m	odvezen do šrotu
OH66100	1	ks		JEŘÁB MOSTOVÝ 8MP/22,5m	funkční, bez revize, odstaven před 5 lety
OH66765	1	ks		JEŘÁB MOSTOVÝ 8t/22,5m	funkční, bez revize, odstaven před 5 lety
OH40017	1	ks		LIS OHRAŇOVACÍ BEYLER	nefunkční, bez matric, odstaveny na ploše
OH47137	1	ks		LIS OHRAŇOVACÍ BEYLER RT 4450x7200	nefunkční, bez matric, odstaveny na ploše
OH32178	1	ks		ROZVADĚČ VN SM 1000/18po	odvezen do šrotu
OH52918	1	ks		TELEFONNÍ ÚSTŘEDNA HICOM	nefunkční

Majetek umístěný v areálu společnosti Assmont s.r.o.					
OH33810	1	ks		EKOLOGIZACE LAKOVNY/VZDUCHOTECHNIKA	funkční
OH66114	1	ks		JEŘÁB MOSTOVÝ 8MP/16,5m	funkční včetně revize
OH66113	1	ks		JEŘÁB MOSTOVÝ 8MP/16,5m	funkční včetně revize
OH66284	1	ks		JEŘÁB MOSTOVÝ 8MP/22,5m	funkční včetně revize
OH66112	1	ks		JEŘÁB MOSTOVÝ 8MP16,5m	funkční včetně revize
OH65999	1	ks		JEŘÁB MOSTOVÝ VUDT 16,5m/8MP	funkční včetně revize
OH66000	1	ks		JEŘÁB MOSTOVÝ 16,5m/8MP	funkční včetně revize
OH65998	1	ks		JEŘÁB MOSTOVÝ VUDT 16,5m/8MP	funkční včetně revize
OH65967	1	ks		JEŘÁB MOSTOVÝ VUDUT 8MP/V lod	funkční včetně revize
OH65966	1	ks		JEŘÁB MOSTOVÝ e č 10- 8MP/II lod	funkční včetně revize
OH65968	1	ks		JEŘÁB MOSTOVÝ VUDUT 8MP/VI lod	funkční včetně revize
OH64964	1	ks		JEŘÁB MOSTOVÝ 5t	funkční včetně revize
OH66711	1	ks		JEŘÁB MOSTOVÝ 5 t	funkční včetně revize
OH63966	1	ks		JEŘÁB MOSTOVÝ 5t	funkční včetně revize
OH65194	1	ks		JEŘÁB MOSTOVÝ 8 t	funkční včetně revize
OH6S435	1	ks		JEŘÁB MOSTOVÝ 8 t	funkční včetně revize
OH65D83	1	ks		JEŘÁB MOSTOVÝ 8 t	funkční včetně revize
OH66764	1	ks		JEŘÁB MOSTOVÝ 8t/22,5m	funkční včetně revize
OH66419	1	ks		JEŘÁB MOSTOVÝ ELEKTR	funkční včetně revize
QH649D0	1	ks		JEŘÁB MOSTOVÝ KORD KIVI 3,2t	funkční včetně revize
OH45442	1	ks		LINKA PŘEDPOVRCHOVÉ ÚPRAVY-LUEM	demontovaná na ploše
OH66888	1	ks		MANIPULAČNÍ DOPRAVNÍKY-pilovr.centrum	funkční
OH40016	1	ks		PALÍCI STROJ OMNIMAT L4600 - MESSER	funkční
OH33805	3	ks		KOTLE NA ZEMNÍ PLYN-ADMIN.BUDOVA	funkční, bez platné revize
OH3B807	1	ks		PLYN KOTELNA-SOCIAL.BUD „SKLAD budova	funkční, bez platné revize
OH32822	1	ks		ROZVADĚČ JR K P 42A	funkční
OH32823	1	ks		ROZVADĚČ KR K P 41A	funkční
OH60038	1	ks		TRYSKOVACÍ PRACOVIŠTĚ PRO POVRCHOVOU ÚPR.-FL	funkční
OH52835	1	ks		VRATA ROLETOVÁ	funkční
OH52834	1	ks		VRATA ROLETOVÁ	funkční
OH33808	1	ks		VYTÁPĚNÍ VÝR.OBJEKTU - II etapa	funkční
OH33806	1	ks		VYTÁPĚNÍ VÝROBNÍCH OBJEKTŮ	funkční
OH51778	1	ks		ZABEZPEČOVACÍ ZAŘÍZENÍ/KAMEROVÝ SYSTÉM u vlečky	nefunkční

	funkční, platné revizní osvědčení
	funkční, neplatné revizní osvědčení
	nefunkční

1.3 Technický stav souboru movitého majetku

Technický stav oceňovaného majetku zjištěný při prohlídce dne 26. 3. 2021 je následující: Soubor majetku byl využit v rámci podnikatelské činnosti společnosti MORAVIA INDUSTRY LTD, která zhruba před pěti lety ukončila v tomto výrobním závodě svoji činnost. Majetek nacházející se v prostorách společnosti FENIX s.r.o. je odstaven, bez využití. Některé položky majetku, jako ohraňovací lisy BEYELER (OH40017 a OH47137) a mostový jeřáb 3,2t (OH65065), jsou odstaveny na ploše areálu, bez jakékoliv ochrany proti povětrnostním podmínkám, značně poškozené. K ohraňovacím lisům nejsou matrice, bez nichž je využití zařízení téměř nemožné. Mostové jeřáby ve výrobních halách (OH66111, OH66100, OH66765) jsou po celou dobu pěti let odstaveny, bez platných revizních osvědčení. Jejich vizuální stav je však velice dobrý. Některé položky majetku, jako mostový jeřáb PEIGNA (OH65965), mostový jeřáb 5t (OH65082) a rozvaděč VN (OH32178), již byly kompletně zlikvidovány. Pan Kudelka znalci potvrdil, že na zařízeních není prováděna žádná údržba.

Majetek nacházející se ve výrobních prostorách společnosti Assmont s.r.o. je v převážné míře využit v rámci výrobní činnosti společnosti. Pan Mýlek znalci potvrdil, že na všech využívaných zařízeních je prováděna pravidelná údržba a zajišťovány nezbytné revize. Část oceňovaných položek je i zde nevyužita a odstavena. Na ploše areálu je uložena demontovaná linka předpovrchové úpravy LUEM (OH45442), zabezpečovací zařízení u vlečky-kamerový systém (OH51778) není funkční, kotle umístěné v administrativní budově nemají platná revizní osvědčení a jsou částečně demontovány.

Mostové jeřáby prošly v minulosti významnou repasí, v rámci, které bylo u většiny instalováno radiové ovládání. Zařízení je tak možné ovládat přímo ze země, namísto původní obsluhy z instalovaných kabin.

Některé položky nemohly být během prohlídky odzkoušeny, neboť ve výrobních prostorech probíhala standardní pracovní činnost, stroje a zařízení byly plně nasazeny v rámci těchto činností. Pan Mýlek však znalci potvrdil funkčnost a popsal technický stav jednotlivých položek.

Nebyly předloženy žádné doklady prokazující provedení oprav větších funkčních celků a generálních oprav na zařízeních.

Skutečnost, že byla oceňovaná zařízení využita v rámci dvousměnného provozu, bude zohledněna v samotném algoritmu výpočtu ceny obvyklé.

Technická hodnota jednotlivých složek majetku byla následně upravena (navýšena nebo snížena) podle zjištěného technického stavu na základě ohledání. Bezvadný a nadprůměrný technický stav by vedl k navýšení užitné hodnoty výrobku, naopak vadný a podprůměrný technický stav jeho užitnou hodnotu snížil.

V daném případě byla technická hodnota oceňovaných položek zatížena srážkou, z důvodu absence údržby v posledních letech a vzhledem k vytížení ve dvousměnném provozu.

2. Posudek

2.1 Názvosloví

2.1.1 Cena

Je pojmem používaný pro částku, která je požadována, nabízena nebo zaplacená za zboží nebo službu. Zaplacená cena může nebo nemusí mít vztah k hodnotě zboží či službě, kterou by ji připisovali jiní. Cena je obecně indikací relativní hodnoty připisované zboží nebo službám konkrétním kupujícím v konkrétních podmínkách.

2.1.2 Cena pořizovací (CP)

Též „cena historická“. Cena, za kterou bylo možno pořídit movitý majetek v době jeho pořízení bez odpočtu opotřebení.

2.1.3 Cena výchozí

Cena výchozí je rovna ceně pořizovací nebo reprodukční. Je to cena výrobku továrně nového.

2.1.4 Cena reprodukční (CR)

Též „reprodukční pořizovací hodnota“. Cena, za kterou by bylo možno stejnou novou nebo porovnatelnou věc pořídit v době ocenění, bez odpočtu opotřebení.

2.1.5 Cena časová / Věcná hodnota (CČ)

Reprodukční cena věci, snižená o přiměřené opotřebení, odpovídající průměrné opotřebované věci stejného stáří a přiměřené intenzity používání, ve výsledku pak snižená o náklady na opravu vážných závad, které znemožňují okamžité užívání věci.

2.1.6 Metoda stanovení časové ceny

Časovou cenou ke dni stanovení hodnoty se rozumí cena vypočítaná tak, že se od výchozí ceny odečte částka odpovídající skutečnému opotřebení, ke kterému došlo v době od pořízení majetku, do dne stanovení hodnoty. Časové ceny, jako výsledek zjištěné hodnoty, jsou vyjádřeny v Kč.

2.1.7 Výchozí technická hodnota (THN v %)

Technická hodnota nového stroje nebo stroje po generální opravě ve vztahu k hodnotě stroje továrně nového. Výchozí technická hodnota továrně nového stroje se stanoví ve výši 100 % a u strojů po generální opravě provedené ve specializované opravě nebo výrobním závodě ve výši 90 %, Odlišně lze THN stanovit s vyčerpávajícím odůvodněním - vyšší například u strojů výrazně zmodernizovaných, u kterých došlo ke zvýšení užitečných vlastností a přitom toto není zohledněno ve zvýšené výchozí ceně, nebo naopak nižší THN stanovit např. u strojů po generální opravě s evidentně podstandardní technickou úrovní opravy.

2.1.8 Technická hodnota (TH)

Zbytek technického života majetku ke dni stanovení hodnoty porovnáním s továrně novým, kde TH = 100 % a jeho prognózovanou životností (též „zbytkovou životností“).

Technická hodnota (TH) stroje či zařízení je určena vztahem:

$$TH [\%] = [VTH * (100 - ZA) * (100 \pm PS)] / 10^4$$

kde:

VTH – výchozí technická hodnota

ZA – základní amortizace

PS – přírůžka (+) nebo srážka (-) dle zjištěného technického stavu

2.1.9 Základní amortizace (ZA)

Snížení hodnoty věci v závislosti na stáří, technickém stavu a dalších faktorech. Základní amortizace se určuje podle obvyklé amortizační stupnice:

Amortizační stupnice pro stroje a zařízení (TH v %)					
Počet let v užívání	Předpokládaná životnost (roky)				
	25	20	15	10	5
1	90	90	85	80	70
2	86	85	79	70	50
3	82	75	73	60	40
4	78	70	66	50	30
5	74	65	59	40	20
6	70	60	53	30	10
7	66	55	46	20	10
8	62	50	39	17	10
9	58	45	32	14	10
10	54	40	26	12	10
11	50	35	22	10	10
12	46	30	19	10	10
13	42	27	16	10	10
14	38	26	13	10	10
15	34	25	11	10	10
16	30	24	10	10	10
17	29	23	10	10	10
18	28	22	10	10	10
19	27	21	10	10	10
20	26	20	10	10	10
21	25	19	10	10	10
22	24	18	10	10	10
23	23	17	10	10	10
24	22	16	10	10	10
25	21	14	10	10	10
26 - 30	20	12	10	10	10
od 31 roku	10	10	10	10	10

2.1.10 Technická amortizace (TA)

Úprava ceny reprodukční porovnatelného movitého majetku tak, aby co nejvěrněji odrážela technický pokrok a vlastnosti na trhu dostupného porovnatelného majetku, oproti vlastnostem majetku oceňovaného.

2.1.11 Cena obvyklá (COB)

Cena obvyklá (tržní cena) je cena, za kterou by bylo možno oceňovanou movitou věc v rozhodné době a místě koupit nebo prodat na otevřeném trhu. Tato cena je v podstatě průměrnou cenou movitého majetku, dosaženou prodejem zboží srovnatelného druhu, užitečných vlastností, stáří a podobně. Zohledňuje v užité hodnotě i další netechnické faktory, které nepostihuje stanovená výchozí ani časová cena majetku, ve smyslu definice odpovídá stavu nabídky a poptávky v daném místě a čase. Cena obvyklá se rovná ceně časové vynásobené koeficientem prodejnosti (KP).

Pro účely daní je v platném zákoně č. 151/97 Sb. „o oceňování majetku“ definovaná *Obvyklá cena* jako cena, která by byla dosažena při prodejkách nebo poskytování stejného, případně porovnatelného majetku nebo služby v obvyklém obchodním styku v tuzemsku ke dni ocenění podle jejich stavu a jakosti. Přitom se zvažují všechny okolnosti, které mají na cenu vliv, avšak do její výše se nepromítají vlivy mimořádných okolností trhu, osobních poměrů prodávajícího nebo kupujícího, ani vliv zvláštní obliby. Mimořádnými okolnostmi trhu se rozumí například stav tísně prodávajícího nebo kupujícího, poruchy v zásobování přechodného rázu, důsledky přírodních či jiných kalamit. Osobními poměry se rozumí zejména vztahy majetkové, rodinné nebo jiné osobní vztahy mezi prodávajícím a kupujícím.

Zvláštní oblibou se rozumí zvláštní hodnota přiřkládaná majetku nebo službě vyplývající z osobního vztahu k nim.

$$\text{COB} = \text{CČ} \times \text{KP}$$

2.1.12 Koeficient prodejnosti (KP)

Koeficient prodejnosti je průměr z jednotlivých podílů dosahovaných prodejních cen a cen časových u věcí určitého, respektive srovnatelného typu v rozhodné době na rozhodném místě. Jeho úkolem je co nejvěrněji odrazit hladinu nabídky a poptávky po dané věci nebo službě v její hodnotě.

2.2 Způsob hodnocení a ocenění

Stroje a zařízení jsou oceněny na základě standardního hodnocení a oceňování movitého majetku dle zákona č. 151/1997 Sb., o oceňování majetku a jeho prováděcí vyhlášky č. 488/2020 Sb. (oceňovací vyhláška).

Samotný výpočet ceny obvyklé pak vychází z pořizovacích cen oceňovaného majetku. Tyto zjištěné ceny byly následně komparovány s dostupnými reprodukčními cenami uvedenými v nabídkových cenících a katalozích na internetových stránkách výrobců obdobného typu oceňovaného majetku. Velice problematické je exaktní stanovení reprodukčních cen u mostových jeřábů. Pořizovací ceny u těchto zařízení vycházejí ze specifikovaných technických požadavků žadatele, jež přesně odpovídají daným podmínkám provozu, jako jsou požadovaná nosnost, výška zdvihu, způsob zavěšení břemene, délka pojezdové dráhy, šíře rozponu, konstrukční výška haly, způsob napájení, ovládání a další.

V algoritmu výpočtu ceny obvyklé byly použity jako reprodukční, ceny z vypracovaných nabídek - pana Ing. Olega Běloglazova ze společnosti GIGA s.r.o. a pana Ing. Pavla Faustmanna ze společnosti Královopolská a.s., které se výrobou, dodávkou, montáží a servisem těchto zařízení zabývají.

Skutečnost, že byl oceňovaný majetek využit v rámci dvousměnného provozu, bude zohledněna v samotném výpočtu ceny obvyklé.

Movitý majetek byl zařazen do amortizačních stupnic podle způsobu využití a vytížení, s přihlédnutím k předpokládané době životnosti v rámci provozu společnosti:

- Mostové jeřáby, ohraňovací lisy BEYELER, pálicí stroj OMNIMAT MESSER, systém ekologizace lakovny/vzduchotechnika, rozvaděče VN a manipulační dopravníky byly zařazený do 1. amortizační stupnice s předpokládanou dobou životnosti 25 let,
- Plynové kotle PROTHERM 80KLR, tryskový pracoviště předpovrchové úpravy, linka předpovrchové úpravy LUEM, stropní topné zářiče a roletová vrata byly zařazený do 2. amortizační stupnice s předpokládanou dobou životnosti 20 let,
- Zabezpečovací zařízení/kamerový systém a telefonní ústředna byly zařazený do 4. amortizační stupnice s předpokládanou dobou životnosti 10 let,

Cena obvyklá byla stanovena ke dni místního šetření a to k 26. 3. 2021.

2.3 Výpočet ceny obvyklé souboru movitého majetku

2.3.1 Stanovení technické hodnoty (TH)

Technická hodnota je zbytek technického života majetku ke dni stanovení hodnoty při porovnání s majetkem továrně novým, kde TH = 100 %, nebo majetkem po generální opravě provedené ve specializované opravě nebo výrobním závodě, kde TH = 90 % a jeho prognózovanou životností (zbytkovou životností). V tomto případě byl movitý majetek zařazen do:

1. *amortizační stupnice s prognózovanou životností 25 let*
2. *amortizační stupnice s prognózovanou životností 20 let*
4. *amortizační stupnice s prognózovanou životností 10 let*

$$\begin{aligned} \text{THN} &= 100 \% \\ \text{TH po GO} &= 90 \% \end{aligned}$$

2.3.2 Koeficient prodejnosti (KP)

Koeficient prodejnosti je průměr z jednotlivých podílů dosahovaných prodejních cen a cen časových u věcí určitého, respektive srovnatelného typu v rozhodné době na rozhodném místě. Jeho úkolem je co nejvěrněji odrazit hladinu nabídky a poptávky po dané věci nebo službě v její hodnotě. V daném případě byl koeficient prodejnosti stanoven v těchto úrovních:

- ✓ V případě mostových jeřábů, systému ekologizace lakovny a linky předpovrchové úpravy byl stanoven koeficient prodejnosti v úrovni **0,3 – 0,2**. Jedná se o majetek, který je na trhu pro svá specifika převážně poptáván jako nový. Obdobná zařízení jsou instalována dodavatelskou firmou přímo na míru se zajištěním záručního a pozáručního servisu i následné údržby. Do koeficientu prodejnosti je nutné promítnout i složitost logistiky a náročnost instalace takovýchto zařízení. Rozvody vzduchotechniky jsou taženy podél stěn výrobních hal, jež přesně kopírují a následné využití v odlišných objektech je téměř nemožné. Demontáž, montáž a transport mostových jeřábů rovněž vyžadují významné zásahy do stávajících konstrukcí, zejména zastřešení objektů, aby mohly být přístupny manipulační technice při demontáži.
- ✓ V případě ohraňovacích lisů BEYELER, pálicího stroje OMNIMAT MESSER, tryskovacího zařízení na povrchovou úpravu a manipulačních dopravníků byl stanoven koeficient prodejnosti v úrovni **0,7 – 0,6**. Jedná se o majetek, který je na trhu běžně nabízen. Úspěšnost prodeje a výše dosažené prodejní ceny v těchto případech značně záleží na stavu konkrétního zařízení a kvalitě prováděné údržby.
- ✓ V případě kotlů na zemní plyn Protherm 80KLR, stropních topných zářičů, rozvaděčů VN a roletových vrat byl stanoven koeficient prodejnosti v úrovni **0,4 – 0,3**. Obdobné produkty jsou na trhu poptávány velice sporadicky. Jedná se o majetek charakterizovaný vysokým převisem nabídky a téměř žádnou poptávkou.
- ✓ V případě telefonní ústředny a kamerového systému byl stanoven koeficient prodejnosti v úrovni **0,2**. Obdobné produkty na trhu v důsledku rychlého morálního opotřebení nejsou téměř vůbec poptávány.

Dosahované prodejní ceny u srovnatelného typu opotřebeného majetku ve většině případech neodpovídají uvedeným cenám nabídkovým. V hodnotě koeficientu prodejnosti se současně odrazily i požadavky na dostupnost záručního a pozáručního servisu těchto zařízení, které bývá standardně zajištěno v rámci dodávky a instalace nových zařízení dodavatelskou firmou.

2.3.3 Výpočet ceny obvyklé souboru movitého majetku společnosti MORAVIA INDUSTRY LTD

č.	Invent. číslo	počet	jednotka	funkčnost	Název	CP	ZA	TH	TA	přírůž + srážka	CČ	KP	vč. DPH
Soubor movitého majetku společnosti MORAVIA INDUSTRY LTD													
1	OH33810	1	ks		EKOLOGIZACE LAKOVNY/VZDUCHOTECHNIKA	14 660 000	58%	42%	-20%	-20%	3 940 608	0,2	788 122
2	OH66111	1	ks		JEŘÁB MOSTOVÝ 8MP/13,5m	2 200 000	90%	10%	-15%	-25%	140 250	0,3	42 075
3	OH66114	1	ks		JEŘÁB MOSTOVÝ 8MP/16,5m	2 600 000	90%	10%	-15%	-10%	198 900	0,3	59 670
4	OH66113	1	ks		JEŘÁB MOSTOVÝ 8MP/16,5m	2 600 000	90%	10%	-15%	-10%	198 900	0,3	59 670
5	OH66284	1	ks		JEŘÁB MOSTOVÝ 8MP/22,5m	3 000 000	90%	10%	-15%	-10%	229 500	0,3	68 850
6	OH66112	1	ks		JEŘÁB MOSTOVÝ 8MP/16,5m	2 600 000	90%	10%	-15%	-10%	198 900	0,3	59 670
7	OH65999	1	ks		JEŘÁB MOSTOVÝ VUDT 16,5m/8MP	2 600 000	90%	10%	-15%	-10%	198 900	0,3	59 670
8	OH66000	1	ks		JEŘÁB MOSTOVÝ 16,5m/8MP	2 600 000	90%	10%	-15%	-10%	198 900	0,3	59 670
9	OH65998	1	ks		JEŘÁB MOSTOVÝ VUDT 16,5m/8MP	2 600 000	90%	10%	-15%	-10%	198 900	0,3	59 670
10	OH65965	1	ks		JEŘÁB MOSTOVÝ VUDUT 8MP Peigna	2 600 000	90%	10%	-15%	-40%	132 600	0,3	39 780
11	OH65967	1	ks		JEŘÁB MOSTOVÝ VUDUT 8MP/V lod	2 600 000	90%	10%	-15%	-10%	198 900	0,3	59 670
12	OH65966	1	ks		JEŘÁB MOSTOVÝ e č 10-8MP/II lod	2 600 000	90%	10%	-15%	-10%	198 900	0,3	59 670
13	OH65968	1	ks		JEŘÁB MOSTOVÝ VUDUT 8MP/VI lod	2 600 000	90%	10%	-15%	-10%	198 900	0,3	59 670
14	OH64964	1	ks		JEŘÁB MOSTOVÝ 5t	1 800 000	90%	10%	-15%	-10%	137 700	0,3	41 310
15	OH65065	1	ks		JEŘÁB MOSTOVÝ 3,2t	1 700 000	90%	10%	-15%	-40%	86 700	0,3	26 010
16	OH66711	1	ks		JEŘÁB MOSTOVÝ 5 t	1 800 000	90%	10%	-15%	-10%	137 700	0,3	41 310
17	OH63966	1	ks		JEŘÁB MOSTOVÝ 5t	1 800 000	90%	10%	-15%	-10%	137 700	0,3	41 310
18	OH65082	1	ks		JEŘÁB MOSTOVÝ 5t-zdvih 12m	1 900 000	90%	10%	-15%	-40%	96 900	0,3	29 070
19	OH65194	1	ks		JEŘÁB MOSTOVÝ 8 t	2 600 000	90%	10%	-15%	-10%	198 900	0,3	59 670
20	OH65435	1	ks		JEŘÁB MOSTOVÝ 8 t	2 600 000	90%	10%	-15%	-10%	198 900	0,3	59 670
21	OH65D83	1	ks		JEŘÁB MOSTOVÝ 8 t	2 600 000	90%	10%	-15%	-10%	198 900	0,3	59 670
22	OH66100	1	ks		JEŘÁB MOSTOVÝ 8MP/22,5m	2 800 000	90%	10%	-15%	-25%	178 500	0,3	53 550
23	OH66765	1	ks		JEŘÁB MOSTOVÝ 8t/22,5m	2 800 000	90%	10%	-15%	-25%	178 500	0,3	53 550
24	OH66764	1	ks		JEŘÁB MOSTOVÝ 8t/22,5m	2 800 000	90%	10%	-15%	-10%	214 200	0,3	64 260
25	OH66419	1	ks		JEŘÁB MOSTOVÝ ELEKTR 12,5t/22,5m	2 800 000	90%	10%	-15%	-10%	214 200	0,3	64 260
26	QH649D0	1	ks		JEŘÁB MOSTOVÝ KORD KIVI 3,2t	1 700 000	90%	10%	-15%	-10%	130 050	0,3	39 015
27	OH45442	1	ks		LINKA PŘEDPOVRCHOVÉ ÚPRAVY-LUEM	13 400 000	79%	21%	-20%	-90%	225 120	0,2	45 024
28	OH40017	1	ks		LIS OHRAŇOVACÍ BEYLER 1500 KN x 6200 mm	2 800 000	90%	10%	0%	-90%	28 000	0,7	19 600
29	OH47137	1	ks		LIS OHRAŇOVACÍ BEYLER RT 4450 KN x 7200 mm	6 900 000	90%	10%	0%	-90%	69 000	0,7	48 300
30	OH66888	1	ks		MANIPULAČNÍ DOPRAVNÍKY-pilovr.centrum	1 203 337	90%	10%	0%	-15%	102 284	0,6	61 370
31	OH40016	1	ks		PALÍCI STROJ OMNIMAT L4600 - MESSER	5 500 000	90%	10%	-15%	-15%	397 375	0,7	278 163
32	OH33805	3	ks		KOTLE NA ZP-ADMIN.BUDOVA - PROTHERM 80KLR	89 000	90%	10%	-40%	-40%	3 204	0,4	3 845
33	OH3B807	1	ks		PLYN KOTELNA-SOCIAL.BUD ,SKLAD budova	690 000	90%	10%	-40%	-40%	24 840	0,4	9 936
34	OH32822	1	ks		ROZVADĚČ JR K P 42A	48 475	90%	10%	0%	0%	4 848	0,4	1 939
35	OH32823	1	ks		ROZVADĚČ KR K P 41A	45 373	90%	10%	0%	0%	4 537	0,4	1 815
36	OH32178	1	ks		ROZVADĚČ VN SM 1000/18po	156 511	90%	10%	0%	-90%	1 565	0,4	626
37	OH52918	1	ks		TELEFONNÍ ÚSTŘEDNA HICOM	1 250 847	90%	10%	-30%	-90%	8 756	0,2	1 751
38	OH60038	1	ks		TRYSKOVACÍ PRACOVISTĚ PRO POVRCHOVOU ÚPR.-FL	60 845	58%	42%	0%	-10%	22 999	0,6	13 800
39	OH52835	1	ks		VRATA ROLETOVÁ	98 500	90%	10%	0%	-25%	7 388	0,3	2 216
40	OH52834	1	ks		VRATA ROLETOVÁ	98 500	90%	10%	0%	-25%	7 388	0,3	2 216
41	OH33808	1	ks		VYTÁPĚNÍ VÝR.OBJEKTU - II etapa	2 590 474	76%	24%	-25%	-15%	396 343	0,4	158 537
42	OH33806	1	ks		VYTÁPĚNÍ VÝROBNÍCH OBJEKTŮ	4 800 969	77%	23%	-25%	-15%	703 942	0,4	281 577
43	OH51778	1	ks		ZABEZPEČOVACÍ ZAŘÍZENÍ/KAMEROVÝ SYSTÉM u vlečky	627 609	90%	10%	-20%	-90%	5 021	0,2	1 004
COB celkem													3 040 230

	funkční, platné revizní osvědčení
	funkční, neplatné revizní osvědčení
	nefunkční

2.3.4 Cena obvyklá souboru movitého majetku společnosti MORAVIA INDUSTRY LTD

COB = 3 040 230,- Kč

Cena obvyklá po zaokrouhlení celkem = 3 040 000,- Kč

Slovy: třímiliónyčtyřicettisíc korunčeských

Obvyklá cena movitého majetku je vyjádřena v úrovni cen včetně DPH

Prohlášení:

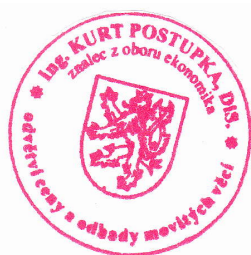
„Prohlašuji, že jsem si vědom následků vědomě nepravdivého znaleckého posudku, a to ve smyslu § 127a zákona č. 99/1963 Sb., občanský soudní řád, ve znění pozdějších předpisů.“

Znalecká doložka

Znalecký posudek jsem podal jako znalec jmenovaný rozhodnutím předsedy Krajského soudu v Ústí nad Labem ze dne 5. 6. 2014 č.j. Spr. 4683/2013 v oboru ekonomika, odvětví ceny a odhady se specializací pro oceňování movitého majetku (spotřební elektroniky, výpočetní a kancelářské techniky, vybavení a zařízení domácností, nábytek), a ze dne 15. 2. 2018 č.j. Spr. 144/2017 v oboru ekonomika, odvětví ceny a odhady, specializace oceňování strojů a zařízení, oceňování vozidel, zemědělské a manipulační techniky, zapsaný v seznamu znalců a tlumočnicků vedeném Krajským soudem v Ústí nad Labem.

Znalecký úkon je zapsán pod pořadovým číslem: 076/001/2021 znaleckého deníku.
Znalečné a náhradu nákladů účtuji podle připojené likvidace.

V Teplicích dne 9. 4. 2021



.....
otisk znalecké pečeti

.....
posudek vypracoval

Ing. Kurt Postupka, DiS

3. Přílohy

A – výběr z fotodokumentace



LIS OHRANOVACÍ BEYLER 1500 KNx6200 mm



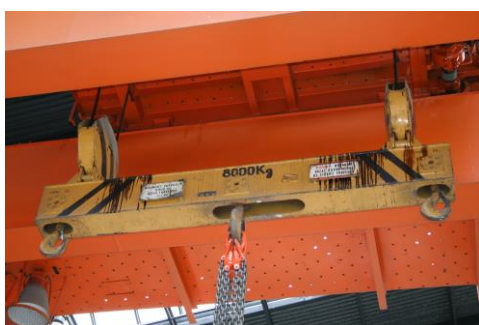
LIS OHRANOVACÍ BEYLER 4450 KNx7200 mm



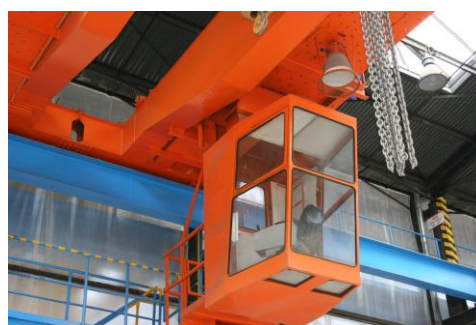
JERÁB MOSTOVÝ 3,2t demontovaný na ploše



JERÁB MOSTOVÝ 8t x 22,5 m v halách FENIX



JERÁB MOSTOVÝ 8t x 22,5 m v halách FENIX





Mostový jeřáb 5t x 16,5 m



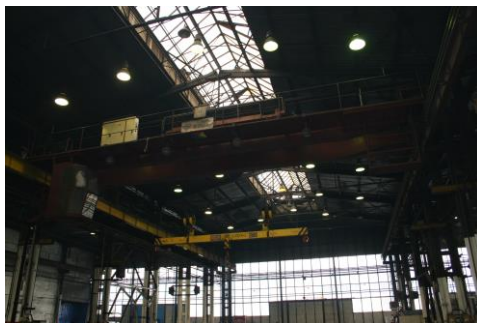
Mostový jeřáb 8t x 22,5 m



LINKA PŘEDPOVRCHOVÉ ÚPRAVY-LUEM na ploše areálu Assmont s.r.o.



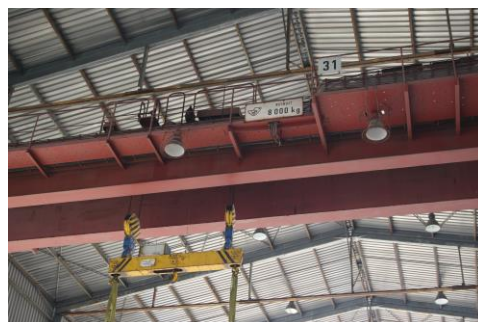
PALÍCI STROJ OMNIMAT L4600 – MESSER



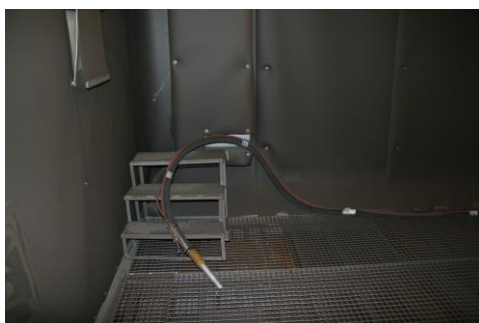
Mostový jeřáb 8t x 16,5 m



MANIPULAČNÍ DOPRAVNÍKY-pilovr.centrum



Mostový jeřáb 12,5t x 22,5 m



TRYSKOVACÍ PRACOVÍŠTĚ PRO POVRCHOVOU ÚPR.-FL



EKOLOGIZACE LAKOVNÝ/VZDUCHOTECHNIKA



Rolovací vrata



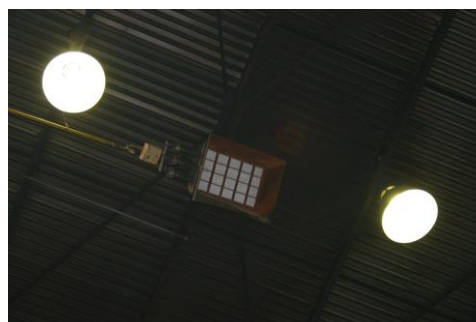
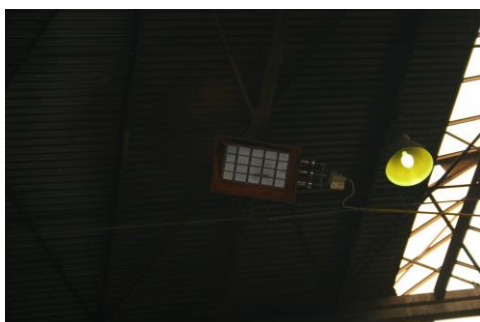
Kamerový systém / zabezpečovací zařízení



Kotle na ZP - PROTHERM 80KLR



rozvaděč VN



Stropní zářiče vytápění hal