

Růnová v. o. s.
Vrbenská 511/25a
370 01 České Budějovice
Insolvenční správce společnosti
Avion58 s. r. o., IČO 24832235,
Mělnická 582/13, 150 00 Praha 5
Sp. zn. MSPH 91 INS 6733/2023

ZNALECKÝ POSUDEK

číslo: 084/004/2023

**Stanovení ceny obvyklé souboru movitého majetku společnosti –
Avion58 s. r. o., IČO 24832235, Mělnická 582/13, 150 00 Praha 5**

žadatel: **Růnová v.o.s.**, Vrbenská 511/25a, 370 01 České Budějovice - Insolvenční správce
společnosti Avion58 s.r.o., Mělnická 582/13, 150 00 Praha, IČO 24832235

zpracovatel: **Ing. Kurt Postupka, DiS**, V Domkách 205, 415 01 Teplice - Hudcov
znalec z oboru ekonomika – ceny a odhady

Znalecký posudek obsahuje 15 stran textu včetně titulního listu a příloh, objednavateli se předává
v jednom tištěném vyhotovení a elektronické podobě.

V Teplicích dne 2. 11. 2023

***Ocenění je vypracováno ve smyslu zákona č.151/1997 Sb. o oceňování majetku v aktuálním znění a
jeho prováděcí vyhlášky č. 337/2022 Sb. (oceňovací vyhláška)***

OBSAH

0. ÚVOD	3
0.1 Žadatel o znalecký posudek	3
0.2 Účel vyžádání znaleckého posudku.....	3
0.3 Datum, ke kterému má být cena stanovena.....	3
0.4 Podklady použité pro vypracování znaleckého posudku	3
1. Nález	4
1.1 Prohlídka.....	4
1.2 Technický stav souboru movitého majetku	4
2. Posudek.....	5
2.1 Názvosloví.....	5
2.1.1 Cena.....	5
2.1.2 Cena pořizovací (CP).....	5
2.1.3 Cena výchozí.....	5
2.1.4 Cena reprodukční (CR)	5
2.1.5 Cena časová / Věcná hodnota (CČ)	5
2.1.6 Metoda stanovení časové ceny	6
2.1.7 Výchozí technická hodnota (THN v %).....	6
2.1.8 Technická hodnota (TH).....	6
2.1.9 Základní amortizace (ZA).....	6
2.1.10 Technická amortizace (TA).....	7
2.1.11 Cena obvyklá (COB).....	7
2.1.12 Koeficient prodejnosti (KP).....	7
2.2 Způsob hodnocení a ocenění.....	7
2.3 Výpočet ceny obvyklé souboru movitého majetku.....	8
2.3.1 Stanovení technické hodnoty (TH).....	8
2.3.2 Koeficient prodejnosti (KP).....	8
2.3.3 Výpočet ceny obvyklé souboru movitého majetku společnosti Avion58 s.r.o.	9
2.3.4 Cena obvyklá souboru movitého majetku společnosti Avion58 s.r.o.	12
Znalecká doložka.....	13
3. Přílohy.....	14

0. ÚVOD

0.1 Žadatel o znalecký posudek

- **Růnová v.o.s.**, Vrbenská 511/25a, 370 01 České Budějovice
- forma vyžádání: písemná, elektronická
- datum vyžádání: 12. 10. 2023
- požadovaný termín vypracování: 12. 11. 2023

0.2 Účel vyžádání znaleckého posudku

Stanovení ceny obvyklé souboru movitého majetku za účelem jeho prodeje.

0.3 Datum, ke kterému má být cena stanovena

Cena stanovena ke dni místního šetření: 25. 10. 2023

0.4 Podklady použité pro vypracování znaleckého posudku

- Zákon o znalcích a tlumočnících č.36/1967 Sb.
- Vyhláška Ministerstva spravedlnosti ČSR č.37/1967 Sb.
- Zákon č.151/1997 Sb., o oceňování majetku a změně některých zákonů (oceňování majetku)
- Vyhláška Ministerstva financí č. 488/2021 Sb. oceňovací vyhláška, kterou se provádějí některá ustanovení zákona č. 151/1997 Sb., o oceňování majetku.
- Bradáč. A. a kol. – Soudní inženýrství, Akademické nakladatelství CERM, 1997
- Prof. Ing. Albert Bradáč, DrSc., Ing. Pavel Krejčíř, Ing. Alena Hallerová, CSc. **Úřední oceňování majetku 2005** - Akademické nakladatelství CERM, s.r.o. Brno
- Inventurní soupis oceňovaného majetku ze dne 9. 3. 2023 předložený insolvenčním správcem
- Interní data správce majetku
- Podklady z místního šetření
- Internetové stránky prodejců příslušného majetku

www.electroworld.cz

www.kancelarskezidle.co

www.gastronom98.cz

www.designovynabytek.cz

m

mixery.heureka.cz

www.hendi.com

www.archiweb.cz

www.onlinegastro.cz

www.nestleprofessional.cz

www.svetla24.cz

www.elektroc.com

www.expondo.cz

www.ajprodukty.cz

www.czc.cz

www.kupzidle.cz

www.b2bpartner.cz

www.gastrofans.cz

www.zvuk-svetla.cz

www.globalgastro.cz

shop.miele.cz

www.amazon.com

www.manutan.cz

www.gastro-technica.cz

www.crownaudio.com

www.gastro-bazar.eu

www.agrgastro.cz

aurist.rssing.com

eshop.avfactory.cz

www.atan.cz/jidelni-zidle

www.tabule-flipcharty.cz

agastro.cz

konferencni-zidle.heureka.cz

www.autocont.cz

www.kancelar24h.cz

www.sauna.cz

www.aaaklima.cz

www.bhphotovideo.com

- Cenová mapa – archív znalce

1. Nález

1.1 Prohlídka

Znalecký posudek byl vypracován na základě prohlídky movitého majetku, která se uskutečnila dne 25. 10. 2023 ve 14:00 hod, na adrese Družstevní 54, Malé Žernoseky, ve skladový prostorech hospodářského komplexu pana Václava Plesníka, který tyto prostory úpadci poskytl pro uložení souboru majetku – vybavení restaurace, jež se původně nacházel v provozovně společnosti v Praze Holešovicích. Místní šetření proběhlo za účasti pana Daniela Válka, jednatele společnosti Avion58 s.r.o., který znalci prezentoval jednotlivé položky majetku. Oceňovaný majetek, jehož soupis je uveden níže, byl využit v rámci podnikatelské činnosti společnosti Avion58 s.r.o., Mělnická 582/13, 150 00 Praha, IČO 24832235, jejíž předmětem podnikání byla hostinská činnost. Jedná se převážně o vybavení restaurace, restaurační kuchyně a přilehlé terasy.

V rámci místního šetření však nemohlo být provedeno ztotožnění jednotlivých položek oceňovaného majetku, neboť všech 150 deklarovaných položek je nesystematicky uloženo v poměrně stísněných podmínkách. Detailní prohlídka a prověření technického stavu jednotlivých položek tak nebylo, s ohledem na případné značně vysoké finanční náklady detailněji provedeného šetření a technickou složitost takovéto operace, při níž by musely být všechny předměty vyneseny ven, uskutečněno. V rámci provedeného šetření byl prověřen technický stav pouze některých referenčních vzorků majetku. Současně byl pořízen videozáznam a fotodokumentace. Pan Válek znalci potvrdil, že některé položky majetku byly vlivem nesprávné manipulace poškozeny a ze souboru vyřazeny. Tyto položky nebyly znalci přímo prezentovány.

1.2 Technický stav souboru movitého majetku

Technický stav oceňovaného majetku zjištěný při prohlídce dne 25. 10. 2023 je následující: Soubor majetku byl využit v rámci podnikatelské činnosti společnosti Avion58 s.r.o., Mělnická 582/13, 150 00 Praha, IČO 24832235, jejíž předmětem podnikání byla hostinská činnost. Jedná se převážně o vybavení provozovny restaurace, která se nacházela na adrese Komunardů 42, Praha 7 – Holešovice, jako jsou: kuchyňská zařízení, předměty z přilehlé terasy, restaurační stoly, židle, osvětlení, barové pulty, chladicí zařízení, pokladní systémy, dekorace, sporáky, lednice, mrazáky, pracovní stoly, nerezové police, myčka nádobí, zastřešení terasy a další. V současné době je majetek uložen nesystematicky a nepřehledně, jeden na druhém, což je patrné z pořízené dokumentace, na shora uvedené adrese. Majetek nebyl před samotným transportem očištěn, ošetřen, ani zajištěn proti poškození. Některé položky kuchyňského zařízení jsou silně znečištěny a evidentně poškozeny. Znamky poškození nesou i další položky majetku. Jsou způsobeny zejména, nevhodnou manipulací, převozem a nedostatečnou údržbou. Jako příklad lze uvést zastřešení terasy restaurace, které je nyní uloženo přímo na podlaze skladiště, bez jakéhokoliv zakrytí. Po stanové plachtě se tak běžně chodí, čímž dochází k permanentnímu opotřebení. Vzhledem ke způsobu uložení majetku, nemohla být provedena kontrola technického stavu jednotlivých položek, prověřena funkčnost kuchyňského vybavení, strojů a zařízení. Technický stav výrobků uvedený v posudku tak vychází z prohlášení jednatele společnosti, p. Válka, že všechny položky majetku byly až do poslední chvíle používány v rámci provozu restaurace a jsou funkční.

V současné době jsou předměty skladovány v suchých, ale stísněných prostorách hospodářského komplexu pana Václava Plesníka, který úpadci tyto prostory pro uložení souboru majetku poskytl. Skladovací prostory však neodpovídají požadované kvalitě.

Vzhledem k časté manipulaci, nedostatečné údržbě a nevhodnému skladování, neodpovídá technická hodnota některých předmětů, požadované technické hodnotě a stavu výrobku, jakým by měli disponovat po odečtení základní amortizace. Z tohoto důvodu bude nezbytné technickou hodnotu některých položek zatížit příslušnou srážkou, a jeho hodnotu tak snížit. Řada výrobků rovněž prošla i jistou morální amortizací, neboť se jedná o produkty, které jsou mimo současný trend a neodpovídají aktuálním požadavkům a možnostem. Problematickou kapitolou je ocenění kotle na zemní plyn IMMERGAS, který byl hlavním zdrojem tepla a zůstal umístěn v provozovně. Ani v tomto případě nemohl být prověřen jeho technický stav, funkčnost a dostupnost revizních zpráv.

Výsledná technická hodnota jednotlivých položek majetku mohla být následně upravena, navýšena nebo snížena, podle zjištěného technického stavu na základě ohledání. Bezvadný a nadprůměrný technický stav by vedl k navýšení užitné hodnoty výrobku, naopak vadný a podprůměrný technický stav jeho užitnou hodnotu snížil.

Vzhledem ke zjištěnému stavu bude technická hodnota některých oceňovaných položek zatížena srážkou ve výši 10 – 60 %.

2. Posudek

2.1 Názvosloví

2.1.1 Cena

Je pojmem používaný pro částku, která je požadována, nabízena nebo zaplacená za zboží nebo službu. Zaplacená cena může nebo nemusí mít vztah k hodnotě zboží či službě, kterou by ji připisovali jiní. Cena je obecně indikací relativní hodnoty připisované zboží nebo službám konkrétním kupujícím v konkrétních podmínkách.

2.1.2 Cena pořizovací (CP)

Těž „cena historická“. Cena, za kterou bylo možno pořídit movitý majetek v době jeho pořízení bez odpočtu opotřebení.

2.1.3 Cena výchozí

Cena výchozí je rovna ceně pořizovací nebo reprodukční. Je to cena výrobku továrně nového.

2.1.4 Cena reprodukční (CR)

Těž „reprodukční pořizovací hodnota“. Cena, za kterou by bylo možno stejnou novou nebo porovnatelnou věc pořídit v době ocenění, bez odpočtu opotřebení.

2.1.5 Cena časová / Věcná hodnota (CČ)

Reprodukční cena věci, snižená o přiměřené opotřebení, odpovídající průměrné opotřebované věci stejného stáří a přiměřené intenzity používání, ve výsledku pak snižená o náklady na opravu vážných závad, které znemožňují okamžité užívání věci.

2.1.6 Metoda stanovení časové ceny

Časovou cenou ke dni stanovení hodnoty se rozumí cena vypočítaná tak, že se od výchozí ceny odečte částka odpovídající skutečnému opotřebení, ke kterému došlo v době od pořízení majetku, do dne stanovení hodnoty. Časové ceny, jako výsledek zjištěné hodnoty, jsou vyjádřeny v Kč.

2.1.7 Výchozí technická hodnota (THN v %)

Technická hodnota nového stroje nebo stroje po generální opravě ve vztahu k hodnotě stroje továrně nového. Výchozí technická hodnota továrně nového stroje se stanoví ve výši 100 % a u strojů po generální opravě provedené ve specializované opravě nebo výrobním závodě ve výši 90 %, Odlišně lze THN stanovit s vyčerpávajícím odůvodněním - vyšší například u strojů výrazně zmodernizovaných, u kterých došlo ke zvýšení užitečných vlastností a přitom toto není zohledněno ve zvýšené výchozí ceně, nebo naopak nižší THN stanovit např. u strojů po generální opravě s evidentně podstandardní technickou úrovní opravy.

2.1.8 Technická hodnota (TH)

Zbytek technického života majetku ke dni stanovení hodnoty porovnáním s továrně novým, kde TH = 100 % a jeho prognózovanou životností (též „zbytkovou životností“).

Technická hodnota (TH) stroje či zařízení je určena vztahem:

$$TH [\%] = [VTH * (100 - ZA) * (100 \pm PS)] / 10^4$$

kde:

VTH – výchozí technická hodnota

ZA – základní amortizace

PS – přírůstek (+) nebo srážka (-) dle zjištěného technického stavu

2.1.9 Základní amortizace (ZA)

Snížení hodnoty věci v závislosti na stáří, technickém stavu a dalších faktorech. Základní amortizace se určuje podle obvyklé amortizační stupnice:

Počet let v užívání	Amortizační stupnice pro stroje a zařízení (TH v %)				
	25	20	15	10	5
1	90	90	85	80	70
2	86	85	79	70	50
3	82	75	73	60	40
4	78	70	66	50	30
5	74	65	59	40	20
6	70	60	53	30	10
7	66	55	46	20	10
8	62	50	39	17	10
9	58	45	32	14	10
10	54	40	26	12	10
11	50	35	22	10	10
12	46	30	19	10	10
13	42	27	16	10	10
14	38	26	13	10	10
15	34	25	11	10	10
16	30	24	10	10	10
17	29	23	10	10	10
18	28	22	10	10	10
19	27	21	10	10	10
20	26	20	10	10	10
21	25	19	10	10	10
22	24	18	10	10	10
23	23	17	10	10	10
24	22	16	10	10	10
25	21	14	10	10	10
26 - 30	20	12	10	10	10
od 31 roku	10	10	10	10	10

2.1.10 Technická amortizace (TA)

Úprava ceny reprodukční porovnatelného movitého majetku tak, aby co nejvěrněji odrážela technický pokrok a vlastnosti na trhu dostupného porovnatelného majetku, oproti vlastnostem majetku oceňovaného.

2.1.11 Cena obvyklá (COB)

Cena obvyklá (tržní cena) je cena, za kterou by bylo možno oceňovanou movitou věc v rozhodné době a místě koupit nebo prodat na otevřeném trhu. Tato cena je v podstatě průměrnou cenou movitého majetku, dosaženou prodejem zboží srovnatelného druhu, užitných vlastností, stáří a podobně. Zohledňuje v užitné hodnotě i další netechnické faktory, které nepostihuje stanovená výchozí ani časová cena majetku, ve smyslu definice odpovídá stavu nabídky a poptávky v daném místě a čase. Cena obvyklá se rovná ceně časové vynásobené koeficientem prodejnosti (KP).

Pro účely daní je v platném zákoně č. 151/97 Sb. „o oceňování majetku“ definovaná *Obvyklá cena* jako cena, která by byla dosažena při prodejkách nebo poskytování stejného, případně porovnatelného majetku nebo služby v obvyklém obchodním styku v tuzemsku ke dni ocenění podle jejich stavu a jakosti. Přitom se zvažují všechny okolnosti, které mají na cenu vliv, avšak do její výše se nepromítají vlivy mimořádných okolností trhu, osobních poměrů prodávajícího nebo kupujícího, ani vliv zvláštní obliby. Mimořádnými okolnostmi trhu se rozumí například stav tísne prodávajícího nebo kupujícího, poruchy v zásobování přechodného rázu, důsledky přírodních či jiných kalamit. Osobními poměry se rozumí zejména vztahy majetkové, rodinné nebo jiné osobní vztahy mezi prodávajícím a kupujícím. Zvláštní oblibou se rozumí zvláštní hodnota přikládána majetku nebo službě vyplývající z osobního vztahu k nim.

$$\text{COB} = \text{CČ} \times \text{KP}$$

2.1.12 Koeficient prodejnosti (KP)

Koeficient prodejnosti je průměr z jednotlivých podílů dosahovaných prodejních cen a cen časových u věcí určitého, respektive srovnatelného typu v rozhodné době na rozhodném místě. Jeho úkolem je co nejvěrněji odrazit hladinu nabídky a poptávky po dané věci nebo službě v její hodnotě.

2.2 Způsob hodnocení a ocenění

Veškerý movitý majetek je oceněn na základě standardního hodnocení a oceňování movitého majetku dle zákona č. 151/1997 Sb., o oceňování majetku a jeho prováděcí vyhlášky č. 337/2022 Sb. (oceňovací vyhláška).

Samotný výpočet ceny obvyklé pak vychází z pořizovacích cen oceňovaného majetku, případně cen historických. Tyto zjištěné ceny byly následně komparovány s dostupnými reprodukčními cenami uvedenými v nabídkových cenících a katalogích výrobců shodného, či obdobného typu oceňovaného majetku, nebo přímo konzultovány s obchodními zástupci dodavatelů těchto výrobků na tuzemský trh.

Oceňovaný majetek byl následně zařazen do příslušných amortizačních stupnic, podle způsobu využití a vytížení v rámci provozu zařízení. Výrobky z masivního dřeva, vybavení kuchyně a nerezová zařízení byly zařazeny do 1. amortizační stupnice, s předpokládanou dobou životnosti 25 let. Vybavení provozu restaurace do 2. amortizační stupnice, s předpokládanou dobou

životnosti 20 let. Zařízení přilehlé terasy, židle a jiný mechanicky namáhaný majetek, byly zařazeny do 3. amortizační stupnice, s předpokládanou dobou životnosti 15 let. Profesionální elektrospotřebiče do 3. amortizační stupnice, s předpokládanou dobou životnosti 15 let a spotřební elektronika podle způsobu využití do 4. nebo 5. amortizační stupnice, s předpokládanou dobou životnosti 10 a 5 let. Samotnou kapitolou je ocenění kotle na zemní plyn IMMERGAS, který byl hlavním zdrojem tepla a zůstal umístěn v provozovně. V daném případě byl tento produkt rovněž zahrnut do ocenění, neboť je uveden v poskytnuté účetní sestavě a jedná se o majetek společnosti.

Cena obvyklá byla stanovena ke dni místního šetření a to k 20. 10. 2023.

2.3 Výpočet ceny obvyklé souboru movitého majetku

2.3.1 Stanovení technické hodnoty (TH)

Technická hodnota je zbytek technického života majetku ke dni stanovení hodnoty při porovnání s majetkem továrně novým, kde TH = 100 %, nebo majetkem po generální opravě provedené ve specializované opravě nebo výrobním závodě, kde TH = 90 % a jeho prognózovanou životností (zbytkovou životností).

$$TH = 100 \%$$

2.3.2 Koeficient prodejnosti (KP)

Koeficient prodejnosti je průměr z jednotlivých podílů dosahovaných prodejních cen a cen časových u věcí určitého, respektive srovnatelného, typu v rozhodné době na rozhodném místě. Jeho úkolem je co nejdříve odrazit hladinu nabídky a poptávky po dané věci nebo službě v její hodnotě. V daném případě byl koeficient prodejnosti stanoven v několika úrovních.

- Položky chladicí techniky byly zatíženy koeficientem prodejnosti **0,7**, neboť se jedná o výrobky, které jsou na trhu značně poptávány s nedostatečným nabídkovým portfoliem, a u nichž se dosažené prodejní ceny přibližují cenám časovým.
- U položek: vybavení kuchyně, nerezové pulty, regály, kuchyňské spotřebiče, masivní nábytek, restaurační zařízení, byl stanoven koeficient prodejnosti v úrovni **0,7 – 0,6**. Jedná se o majetek, který je na trhu běžně poptáván i nabízen, a u něhož se dosažené prodejní ceny přibližují cenám časovým.
- V případě dekoračních předmětů, svítidel, vybavení baru a servisu, byl stanoven koeficient prodejnosti v úrovni **0,6 – 0,5**. Jedná se o majetek, který je na trhu běžně nabízen, ale charakterizovaný spíše převisem nabídky. Prodejní ceny u těchto produktů zdaleka nedosahují cen časových.
- V případě elektrospotřebičů a spotřební elektroniky, které již nejsou chráněny záručním servisem, byl stanoven koeficient prodejnosti v úrovni **0,4 – 0,3**. Obdobné produkty na trhu v důsledku morálního opotřebení nejsou téměř poptávány.

Důležitým faktorem, který výslednou výši koeficientu prodejnosti zásadně ovlivňuje, je skutečnost, že jsou jednotlivé položky majetku k prodeji nabízeny v rámci **celkového souboru**, nikoliv samostatně.

2.3.3 Výpočet ceny obvyklé souboru movitého majetku společnosti Avion58 s.r.o.

Seznam movitého majetku společnosti Avion58												
č.	Inventární číslo	počet	jedn	Název	CP	ZA	TH	TA	přiráž + srážka -	CČ	KP	vč. DPH
Soupis majetku z inventury před převozem												
1		2	ks	Nerezový regál - sklad nápojů	7 500	50%	50%	0%	-20%	3 000	0,6	3 600
2		1	ks	Trezor	12 925	50%	50%	0%	-5%	6 139	0,7	4 298
3		1	ks	Kancelář- Rack-bedna	4 800	78%	22%	0%	-25%	792	0,6	475
4		1	ks	Kancelář- Rohový stůl	7 500	65%	35%	0%	-20%	2 100	0,6	1 260
5		1	ks	Kancelář- police	4 200	65%	35%	0%	-20%	1 176	0,6	706
6		2	ks	Kancelářská židle	3 900	65%	35%	0%	-30%	956	0,6	1 147
7		2	ks	Mrazicí box - pultový - chodba	16 999	78%	22%	-15%	-60%	1 272	0,7	1 780
8		2	ks	Mrazicí box - skříňový - chodba	15 000	78%	22%	-15%	-60%	1 122	0,7	1 571
9		1	ks	Deska pro stůl na noze - chodba	4 000	65%	35%	0%	-10%	1 260	0,6	756
10		1	ks	Šatní skříňka tři oddíly	11 000	50%	50%	0%	-10%	4 950	0,6	2 970
11		1	ks	Pračka	14 000	74%	26%	-15%	-50%	1 547	0,5	774
12		1	ks	Žehlicí prkno	2 500	65%	35%	0%	0%	875	0,5	438
13		8	ks	Šatní skříňka dva oddíly	4 500	50%	50%	0%	-10%	2 025	0,6	9 720
14		1	ks	Stůl pracovní nerezový s dřezem	7 700	50%	50%	0%	-20%	3 080	0,6	1 848
15		1	ks	Stůl pracovní nerez	10 650	50%	50%	0%	-20%	4 260	0,6	2 556
16		1	ks	Univerzální Robot RE 22 N_bez příslušenství	84 000	65%	35%	0%	-45%	16 170	0,7	10 511
17		2	ks	Nerezová police 120x80x90	4 900	50%	50%	0%	-20%	1 960	0,6	2 195
18		1	ks	markýza/zastřešení terasy	304 390	74%	26%	0%	-80%	15 828	0,4	6 331
19		59	ks	Židle teak - terasa	1 200	54%	46%	0%	-30%	386	0,6	13 679
20		38	ks	Stůl zahradní teak	2 800	54%	46%	0%	-30%	902	0,6	20 556
21		1	ks	Barový pult a stěna - atypická dubová masivní deska	94 000	50%	50%	-20%	-30%	26 320	0,6	15 792
22		1	ks	Pracovní atypická deska nerez s policemi	14 000	50%	50%	-20%	-20%	4 480	0,6	2 688
23		1	ks	Audio + video systém + zesilovač + světelná technika	20 662	78%	22%	-15%	-50%	1 932	0,4	773
24		1	ks	Výrobník ledu	21 300	41%	59%	-10%	-30%	7 917	0,6	4 750
25		1	ks	Býčí hlava/plechová, tepaná- dekorace	3 800	50%	50%	0%	0%	1 900	0,2	380
26		2	ks	Stůl chladicí G10 - 6 zásuvek	33 000	68%	32%	-10%	-40%	5 702	0,7	7 983
27		5	ks	Police masiv	5 900	50%	50%	0%	-25%	2 213	0,6	6 638
28		3	ks	Barová lampa - truhlík 120 x 45	3 800	50%	50%	0%	-20%	1 520	0,3	1 368
29		3	ks	Police na sklo (na zakázku)	5 800	50%	50%	-15%	-20%	1 972	0,5	2 958
30		3	ks	Kulaté závěsné svítidlo ø 110 cm	4 100	50%	50%	0%	-20%	1 640	0,5	2 460
31		13	ks	Nástěnné svítidlo	2 900	50%	50%	0%	-20%	1 160	0,5	7 540
32		1	ks	Reproduktory	7 990	65%	35%	-10%	-50%	1 258	0,4	503
33		3	ks	Závěsné svítidlo - lustr obruč	3 900	50%	50%	0%	-20%	1 560	0,5	2 340
34		4	ks	Stolek - špalek masivní teak	4 900	65%	35%	0%	-20%	1 372	0,6	3 293
35		6	ks	Stůl kulatý průměr 130 cm	12 333	65%	35%	0%	-20%	3 453	0,6	12 432
36		27	ks	Stůl čtvercový 80 x 80	5 300	65%	35%	0%	-20%	1 484	0,6	24 041
37		48	ks	Židle Tonet asia - Loděnice	2 400	78%	22%	0%	-25%	396	0,6	11 405

38	10	ks	Židle čalouněná polokřeslo	8 300	78%	22%	0%	-25%	1 370	0,6	8 217
39	1	ks	Závěsné projekční plátno	10 940	65%	35%	-10%	-50%	1 723	0,6	1 034
40	2	ks	Komoda masiv - světle modrá	12 000	50%	50%	0%	-30%	4 200	0,6	5 040
41	3	ks	Umyvadlo hrnec	1 900	50%	50%	0%	-20%	760	0,6	1 368
42	1	ks	Regál nerezový	5 299	50%	50%	0%	-20%	2 120	0,6	1 272
43	4	ks	Velký kulatý stůl průměr 130 cm	12 333	65%	35%	0%	-20%	3 453	0,6	8 288
44	1	ks	Malý kulatý stůl průměr 90 cm	5 900	65%	35%	0%	-20%	1 652	0,6	991
45	16	ks	Stůl čtvercový 80x80 cm	5 300	65%	35%	0%	-20%	1 484	0,6	14 246
46	35	ks	Židle Tonet asia - Loděnice	2 400	78%	22%	0%	-25%	396	0,6	8 316
47	24	ks	Židle čalouněná polokřeslo	8 300	78%	22%	0%	-25%	1 370	0,6	19 721
48	7	ks	Svítilno nástěnné zvířata	2 900	50%	50%	0%	-30%	1 015	0,5	3 553
49	1	ks	Lampa stolní velká	2 400	50%	50%	0%	-30%	840	0,5	420
50	2	ks	Závěsné svítidlo - lustr obruč	3 900	50%	50%	0%	-30%	1 365	0,5	1 365
51	1	ks	Závěsné svítidlo - lustr hnízdo	3 900	50%	50%	0%	-30%	1 365	0,5	683
52	1	ks	Závěsné projekční plátno	10 940	65%	35%	-10%	-50%	1 723	0,6	1 034
53	2	ks	Reproduktory	500	65%	35%	-10%	-50%	79	0,4	63
54	1	ks	Stůl masiv 130x80 cm 1 ks	8 900	65%	35%	0%	-20%	2 492	0,6	1 495
55	1	ks	Komoda masiv - světle modrá	12 000	50%	50%	0%	-30%	4 200	0,6	2 520
56	1	ks	Obraz v masivním rámu - zvířata	4 900	50%	50%	0%	-30%	1 715	0,5	858
57	5	ks	Dětská židle IKEA	790	50%	50%	0%	-25%	296	0,6	889
58	2	ks	Paravan	7 842	50%	50%	0%	-35%	2 549	0,3	1 529
59	4	ks	Židle barová kulatá masiv	4 100	65%	35%	0%	-25%	1 076	0,6	2 583
60	2	ks	Ohřívací vana Kuperbosch G 10	13 000	65%	35%	0%	-35%	2 958	0,6	3 549
61	1	ks	Vyhřívavý výdejní stůl + nástavba	7 000	65%	35%	0%	-35%	1 593	0,6	956
62	4	ks	Režon - ohřevná vana G 10 + nástavba	26 000	65%	35%	0%	-35%	5 915	0,6	14 196
63	1	ks	Nerezová police 120x80x90	4 900	50%	50%	0%	-30%	1 715	0,6	1 029
64	1	ks	Nerezový stůl pojízdný	7 900	34%	66%	0%	-30%	3 650	0,6	2 190
65	1	ks	Stůl mycí se sprchou a podstavcem	10 490	50%	50%	0%	-30%	3 672	0,6	2 203
66	1	ks	Myčka nádobí Winterhalter po servisu/repas	20 000	65%	35%	-15%	-40%	3 570	0,6	2 142
67	1	ks	Odkládací stůl nerezový	6 900	50%	50%	0%	-35%	2 243	0,6	1 346
68	1	ks	Nerezový regál 4 police	5 290	50%	50%	0%	-35%	1 719	0,6	1 032
69	1	ks	Chladnička Nord Line	11 800	78%	22%	-20%	-80%	415	0,7	291
70	4	ks	Police nerez	4 300	50%	50%	0%	-30%	1 505	0,6	3 612
71	4	ks	Lišta na objednávky	450	50%	50%	0%	0%	225	0,6	540
72	1	ks	Chladicí stůl Red Fox dvoudveřový	18 678	65%	35%	-5%	-55%	2 795	0,7	1 956
73	1	ks	Nerezový pracovní stůl v sestavě na gastrónadoby	11 999	50%	50%	0%	-30%	4 200	0,6	2 520
74	1	ks	Stůl pracovní nerezový s dřezem + baterie	7 700	50%	50%	0%	-30%	2 695	0,6	1 617
75	1	ks	Konvektomat Retigo + podstavec nerez	72 900	47%	53%	-10%	-30%	24 341	0,7	17 039
76	1	ks	Chladicí stůl velký osmišuplík Electrolux	33 000	68%	32%	-5%	-40%	6 019	0,7	4 213
77	1	ks	Nerez mezi kus + police	3 900	50%	50%	0%	-20%	1 560	0,6	936
78	1	ks	Dvojdřez černé nádobí	11 600	50%	50%	0%	-20%	4 640	0,6	2 784
79	2	ks	Police nástěnná	2 900	50%	50%	0%	-20%	1 160	0,6	1 392
80	1	ks	Podestavba	2 000	50%	50%	0%	-20%	800	0,6	480

81	1	ks	Smažící pánev plynová Alba	6 500	65%	35%	0%	-40%	1 365	0,6	819
82	1	ks	Nerez atypický roh	3 900	50%	50%	0%	-20%	1 560	0,6	936
83	1	ks	Red Fox šuplík + dřez	7 000	65%	35%	0%	-20%	1 960	0,6	1 176
84	2	ks	Nerezová police dvě ložné plochy	2 500	50%	50%	0%	-20%	1 000	0,6	1 200
85	1	ks	Nerezová police pod microvlnou troubu	1 800	50%	50%	0%	-20%	720	0,6	432
86	2	ks	Plynový sporák ALBA ASPE	14 150	70%	30%	0%	-70%	1 274	0,6	1 528
87	1	ks	Plynová fritéza + podstavec	70 990	65%	35%	0%	-60%	9 939	0,6	5 963
88	1	ks	Gril venkovní velký na PB	19 800	34%	66%	0%	-50%	6 534	0,7	4 574
89	1	ks	Nerezová police středová	3 500	45%	55%	0%	-20%	1 540	0,6	924
90	1	ks	Napouštěcí rameno	2 000	45%	55%	0%	-20%	880	0,6	528
91	1	ks	Salamander	7 900	65%	35%	0%	-40%	1 659	0,6	995
92	1	ks	Stůl úzký atypický nerez	5 000	50%	50%	0%	-20%	2 000	0,6	1 200
93	4	ks	Nerezový stůl s policemi-vedle G 10	5 000	50%	50%	0%	-20%	2 000	0,6	4 800
94	1	ks	Nerezový pracovní stůl	5 000	50%	50%	0%	-20%	2 000	0,6	1 200
95	1	ks	Elektrický gril malý	6 200	61%	39%	0%	-40%	1 451	0,6	870
96	1	ks	Škrabka na zeleninu Alba	14 795	78%	22%	0%	-40%	1 953	0,6	1 172
97	1	ks	Stůl pracovní nerezový s dřezem + baterie	7 700	50%	50%	0%	-20%	3 080	0,6	1 848
98	2	ks	Regál obyčejný	1 000	50%	50%	0%	-20%	400	0,6	480
99	1	ks	Plynový kotel IMMERGAS 24	34 000	35%	65%	-10%	0%	19 890	0,6	11 934
100	4	ks	Regál - Suchý sklad	1 000	50%	50%	0%	-20%	400	0,6	960
101	4	ks	Nerezový regál se 4 policemi	4 500	50%	50%	0%	-20%	1 800	0,6	4 320
102	1	ks	Závěsy na stěně + lampy	12 000	50%	50%	0%	-35%	3 900	0,5	1 950
103	4	ks	Lampa stojací ve kbelíku	2 500	50%	50%	0%	-35%	813	0,5	1 625
104	5	ks	Lampy osvětlení zábradlí	5 400	50%	50%	0%	-35%	1 755	0,5	4 388
105	1	ks	Lampa stolní	2 300	50%	50%	0%	-35%	748	0,5	374
106	4	ks	Věšák stojací dřevěný	1 790	50%	50%	0%	-20%	716	0,6	1 718
107	4	ks	Velký kulatý stůl průměr 130 cm	12 333	65%	35%	0%	-20%	3 453	0,6	8 288
108	5	ks	Malý kulatý stůl průměr 90 cm	5 900	65%	35%	0%	-20%	1 652	0,6	4 956
109	14	ks	Stůl čtvercový 80x80 cm	5 300	65%	35%	0%	-20%	1 484	0,6	12 466
110	1	ks	Stůl masiv teak 100x140 cm	7 600	65%	35%	0%	-20%	2 128	0,6	1 277
111	2	ks	Stůl masiv teak 120x80 cm	5 900	65%	35%	0%	-20%	1 652	0,6	1 982
112	1	ks	Komoda - bílá + masivní deska	12 000	50%	50%	0%	-30%	4 200	0,6	2 520
113	2	ks	Lavice vzor ptáci	5 500	78%	22%	0%	-35%	787	0,6	944
114	37	ks	Křeslo Monza	3 100	78%	22%	0%	-35%	443	0,6	9 841
115	5	ks	Židle Tonet asia	4 800	78%	22%	0%	-35%	686	0,6	2 059
116	3	ks	Osvětlení nástěnné chodba	1 300	50%	50%	0%	-35%	423	0,5	634
117	103	ks	Jídelní nůž servis	29	50%	50%	0%	-35%	9	0,5	485
118	11	ks	Nůž steakový servis	56	50%	50%	0%	0%	28	0,5	154
119	30	ks	Lžíce polévková	19	50%	50%	0%	0%	10	0,5	143
120	99	ks	Vidlička	19	50%	50%	0%	0%	10	0,5	470
121	123	ks	Vidlička dezertní	18	50%	50%	0%	0%	9	0,5	554
122	1	ks	Lžíce Latté	34	50%	50%	0%	0%	17	0,5	9
123	10	ks	Lžička kávová	18	50%	50%	0%	0%	9	0,5	45
124	33	ks	Lžička mocca	16	50%	50%	0%	0%	8	0,5	132

125		57	ks	Polévkový bujón šálek	200	50%	50%	0%	0%	100	0,5	2 850
126		9	ks	Miska curry velká	425	50%	50%	0%	0%	213	0,5	956
127		15	ks	Miska curry malá	350	50%	50%	0%	0%	175	0,5	1 313
128		181	ks	Dezertní talíř	34	50%	50%	0%	0%	17	0,5	1 539
129		12	ks	Talíř malý na těstoviny	133	50%	50%	0%	0%	67	0,5	399
130		51	ks	Masový talíř velký	57	50%	50%	0%	0%	29	0,5	727
131		13	ks	Talíř mix holandsko	120	50%	50%	0%	0%	60	0,5	390
132		6	ks	Talíř velký na těstoviny	178	50%	50%	0%	0%	89	0,5	267
133		8	ks	Džbán na vodu 1 litr	210	50%	50%	0%	0%	105	0,5	420
134		3	ks	Džbán na vodu 0,5 litru	180	50%	50%	0%	0%	90	0,5	135
135		22	ks	Sklenice na víno 0,33 l	46	50%	50%	0%	0%	23	0,5	253
136		6	ks	Sítka na čaj	35	50%	50%	0%	0%	18	0,5	53
137		14	ks	Hrnek na čaj + podšálek	200	50%	50%	0%	0%	100	0,5	700
Soupis majetku z inventury před převozem - celkem												460 890 Kč
Soupis majetku v seznamu neuvedený												
138	00000032	1	ks	profi gril - vyřazeno	19 800	74%	26%	0%	-100%	0	0,7	0
139	00000034	1	ks	stolní vakuovačka Gourmet	37 090	74%	26%	0%	-30%	6 750	0,6	4 050
140	00000035	1	ks	terminál Posiflex6700	22 500	68%	32%	0%	-50%	3 600	0,4	1 440
141	00000040	1	ks	balicí stroj	27 962	68%	32%	0%	-30%	6 263	0,6	3 758
142	00000043	1	ks	ponorný mixer	11 890	61%	39%	0%	-30%	3 246	0,6	1 948
143	00000046	1	ks	terminál + tiskárna k platebnímu terminálu	33 650	54%	46%	0%	-50%	7 740	0,4	3 096
144	00000048	1	ks	docházkový systém	23 700	47%	53%	0%	-50%	6 281	0,4	2 512
145	00000049	1	ks	terminál pokladny	22 700	47%	53%	0%	-50%	6 016	0,4	2 406
146	00000052	1	ks	pokladní terminál	32 239	74%	26%	0%	-50%	4 191	0,4	1 676
147	00000037	1	ks	terminál + 3x čtečka	33 544	68%	32%	0%	-50%	5 367	0,4	2 147
148	00000029	1	ks	terminál platební	10 000	41%	59%	0%	-50%	2 950	0,4	1 180
149	00000018	2	ks	Notebook - ve skladu se nenachází	7 249	90%	10%	0%	0%	725	0,3	435
150	00000041	3	ks	Notebook - ve skladu se nenachází	7 162	83%	17%	0%	0%	1 218	0,3	1 096
Soupis majetku v seznamu neuvedený - celkem												25 744 Kč
Celkem (ΣCOB)												486 634 Kč

2.3.4 Cena obvyklá souboru movitého majetku společnosti Avion58 s.r.o.

COB = 486 634,- Kč

Cena obvyklá po zaokrouhlení celkem = 487 000,- Kč

Slovy: čtyřistaosmdesátseptisíc korun českých

Obvyklá cena movitého majetku je vyjádřena v úrovni cen včetně DPH

Prohlášení:

„Prohlašuji, že jsem si vědom následků vědomě nepravdivého znaleckého posudku, a to ve smyslu § 127a zákona č. 99/1963 Sb., občanský soudní řád, ve znění pozdějších předpisů.“

Znalecká doložka

Znalecký posudek jsem podal jako znalec jmenovaný rozhodnutím předsedy Krajského soudu v Ústí nad Labem ze dne 5. 6. 2014 č.j. Spr. 4683/2013 v oboru ekonomika, odvětví ceny a odhady se specializací pro oceňování movitého majetku (spotřební elektroniky, výpočetní a kancelářské techniky, vybavení a zařízení domácností, nábytek), a ze dne 15. 2. 2018 č.j. Spr. 144/2017 v oboru ekonomika, odvětví ceny a odhady, specializace oceňování strojů a zařízení, oceňování vozidel, zemědělské a manipulační techniky, zapsaný v seznamu znalců a tlumočnicků vedeném Krajským soudem v Ústí nad Labem.

Znalecký úkon je zapsán pod pořadovým číslem: 084/004/2023 znaleckého deníku.
Znalečné a náhradu nákladů účtuji podle připojené likvidace.

V Teplicích dne 2. 11. 2023



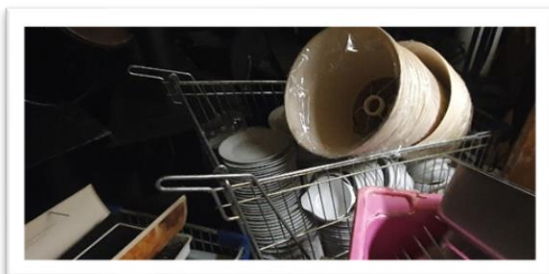
.....
otisk znalecké pečeti

.....
posudek vypracoval

Ing. Kurt Postupka, DiS

3. Přílohy

A – výběr z fotodokumentace





V rámci místního šetření byl rovněž pořízen videozáznam, který je v elektronické podobě uložen u znalce