

ZNALECKÝ POSUDEK

o stanovení obvyklé ceny motorového vozidla

ZP vyžádán kým : Obchodní firma Insolvency Project, v.o.s., Bieblova 1110/1b, 500 03 Hradec Králové, kontaktní osoba, asistentka Bc. Marie Dykastová

Žádost – usnesení čj.: e-mailem - objednávka

Ze dne : 4.1.2024

Účel vyžádání ZP : stanovení obvyklé ceny mot. vozidla pro účely insolvenčního řízení dlužníka DSP Ostrava s.r.o.

Termín vyp. ZP : v termínu dle telefonické a e-mailové dohody

ZP vypracoval : Ing. Bc. Šimík Ladislav, sídlem Staré Oldřůvky 2, 747 87, Budišov nad Budišovkou, soudní znalec v oboru ekonomika, odvětví ceny a odhady, oceňování mot. vozidel, zapsán v seznamu znalců MS-Spr. 3460/6

Doba, ke které je cena : ke dni ohledání 24.1.2024
movité věci stanovena

Pořadové číslo položky : 508/4/2024

Číslo vyhotovení : 1/1

Datum zpracování ZP : 30.1.2024

Počet listů a příloh : 8 + 4

0. ÚVOD

0.1. Znalecký úkol - zadání

Na základě objednávky určit obvyklou hodnotu motorového vozidla pro účely insolvenčního řízení. Zadavatel nesdělil znalci žádnou skutečnost, která by mohla mít vliv na přesnost závěrů znaleckého posudku.

0.2. Spisové podklady

kopie technického průkazu
fakturace o opravě vozidla
fotodokumentace pořízena znalcem

0.3. Další použité podklady

Aktuální ceníky vozidel Volkswagen, bazarové prodeje, individuální a internetové prodeje, archiv znalce, doplňující vysvětlení objednatele

1. NÁLEZ

1.1. Identifikace vozidla

Druh vozidla :	osobní automobil
Tovární značka:	Volkswagen
Obchodní označení :	Polo
Výrobce:	Volkswagen AG, SRN
Technický průkaz série, číslo :	UC 078872
Osvědčení o registraci :	-
Číslo karoserie (VIN):	WVWZZZ9NZ8D010953
Druh karoserie:	5-ti dvéřová
Obsah motoru :	1 198 cm ³
Výkon motoru :	44 /5 200
Druh a rozměr pneu prvomontáže :	165/70 R14
RZ:	5T1 2957
Barva:	modrá
Datum první registrace :	28.8.2007
Vlastník vozidla :	DSP Ostrava s.r.o. (insol. správce)
Počet předchozích držitelů :	1
Stav tachometru :	157 661-,km ke dni 24.1.2024

1.2. Fotodokumentace

foto č.1 - celkový pohled - čelní boční



foto č.2 - celkový pohled-zadní boční



foto č.3 - deformace PZ blatník

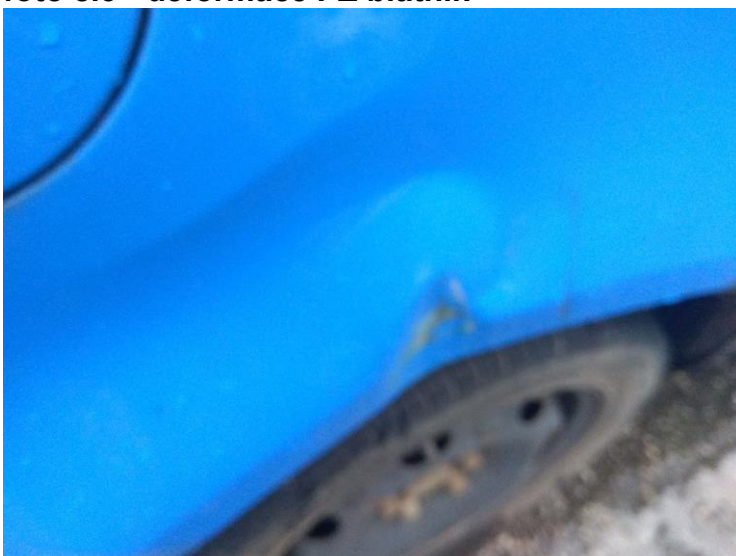


foto č.4 - poškození - zadní levá část nárazníku



foto č.5- motorový prostor



foto č.6- stav tachometru ke dni 24.1.2024



1.3. Údaje o opravách a poškozeních vozidla, opravách skupiny, jejich event. výměně, s uvedením důvodu opravy (výměny)

Vozidlo s neznámou servisní historií, určeno pro služební účely firmy. Objednatel si není vědom žádné havárie vozidla nebo jeho poškození. V roce 2023 větší oprava (rozvody, spojka, brzdová soustava, ložiska, čepy), provedena ve slovenské fa

Boháčik Martin, Korňa viz. příloha znaleckého posudku - fakturace. STK platné do 25.8.2025

1.4. Výbava vozidla

Standardní výbava vozidla dodaná výrobcem pro tento model a typ. Znalec kompletní výbavu včetně mimořádné a doplňkové zahrne do výchozí ceny vozidla.

1.5. Technický stav jednotlivých skupin vozidla

Celkové hodnocení skupin: Hodnoceno pouze přiměřené opotřebení dle průměrného standardního etalonu, průměrně opotřebované skupiny stejného stáří a intenzity užívání včetně zjištěných závad. Vozidlo v době ohledání znalcem, pojízdné, nastartováno studeným startem s nepravidelným chodem vzhledem k dlouhodobé odstávce (cca 2 měsíce), později chod motoru tichý, pravidelný, mírná koroze a devastace karoserie (důlek PZ blatník) a další četné oděrky, poškození zadního nárazníku (četné škrábance a oděrky), mírná koroze nosných prvků vozidla, střední koroze a oxidace motorové části, zteřelé hadice, opotřebovaná kabina s poškozeným sedákem řidiče, celkově doba provozu odpovídá opotřebení vozidla.

1.6. Pneumatiky

Výchozí cena

CNPP = 4 x 1 000 = 4 000,-Kč

Doba pořízení : nezjištěno

Pramen, event. zdůvodnění : tuzemský maloobchodní ceník

Pneu	Výrobce	R	Druh	Vých. cena	(THP) %	CČPV
LP	Barum Bravuris	165/70 R14	druhomontáž.	1 000	50	500
PP	Barum Bravuris	165/70 R14	druhomontáž.	1 000	50	500
LZ	Barum Bravuris	165/70 R14	druhomontáž.	1 000	50	500
PZ	Barum Bravuris	165/70 R14	druhomontáž.	1 000	50	500
Celkem časová cena pneu na vozidle CČPV (Kč)						2 000

Na základě zjištěných rozhodných okolností a skutečností podávám tento znalecký

2. POSUDEK

2.1. Stanovení technické hodnoty vozidla

Výpočet základní amortizace:

Vozidlo jako celek

Doba provozu: DP = 17 roků ZAD= 90%
 Počet uj. kilometrů : PKM = 157 661,-km ZAP= 89%
 Aritmetický průměr: ZA = 89,5 %

2.2. Výpočet redukované technické hodnoty vozidla

Skupina (alternativy dle koncepce vozidla)	(a) THSN (%)	(b) ZA (%)	(c) tech. stav + (%)	(d) THS (%)	(e) PDS (%)	(f) PTHS (%)
Motor	100	-	0	-	21	-
Převodovka	100	-	0	-	12	-
Př. náprava + řízení	100	-	0	-	14	-
Zadní náprava	100	-	0	-	8	-
Karoserie s příslušenstvím	100	-	0	-	25	-
Kabina + výbava	100	-	0	-	20	-
Redukovaná tech. hodnota (=)					THVR =	20

Poznámka znalce: Z výsledných hodnot (době provozu, počtu najetých km) je patrné, že vozidlo je prakticky na konci technické životnosti. Technický stav je spíše lepší (částečná celková oprava v hodnotě cca 125 000,-Kč). Ke dni ocenění má vozidlo platnou STK, proto znalec uvažuje zbytkovou hodnotu ve výši cca 20 %

$$PTHS = \frac{THSN \times (100 - ZA) \times (100 + c) \times PDS}{1\ 000\ 000}$$

2.3. Výchozí cena vozidla

Výše výchozí ceny vozidla CN: cca 300 000,-Kč

Poznámka znalce: Oceňované vozidlo uvedené značky a typu není k datu ocenění obchodováno, předmětná řada byla modernizována v nástupných generacích a faceliftech. Vozidlo je morálně a technicky zastaráno, proto znalec přiměřeně užije parametrickou metodu

2.4. Výpočet časové ceny vozidla :

Výchozí cena	CN	300 000,-Kč
Výchozí cena pneumatik na vozidle	CNPP	4 000,-Kč
Redukovaná cena vozidla	CR	296 000,-Kč
Redukovaná tech. hodnota vozidla	THVR	20 %

THVR x CR		59 200,-Kč
Časová cena pneu na vozidle	CČPV	2 000,-Kč
Časová cena mimořádné výbavy	CČVM	0,- Kč
Časová cena vozidla	CČV	61 200,-Kč

2.5. Výpočet obvyklé ceny vozidla

Obvyklá cena : COB = CČ x KP

Stanovení koeficientu prodejnosti KP

KP se stanoví jako zprůměrovaný poměr mezi skutečně dosaženými prodejními cenami a odpovídajícími časovými cenami vozidel stejného, popřípadě srovnatelného typu dosahovaných v posuzovaném období a místě v prodejnách, bazarech a individuálních nabídek.

Znalci se nepodařilo dohledat potřebný počet uskutečněných prodejů vozidel s podobným technickým stavem, nájezdem a dobou provozu, proto koeficient prodejnosti neurčuje a výslednou cenu obvyklou z důvodu technické opatrnosti ponechává na úrovni ceny časové

Znalec konstatuje, že cena provedené opravy v roce 2023 cca o téměř 100% překročila hodnotu vozidla. Prostředky na opravu byly využity nehospodárně. Vozidlo bylo neopravitelné.

2.6. Použité postupy a metodika

Znalecký posudek je vypracován s využitím metodiky doporučené Znaleckým standardem č. I/2022-oceňování silničních a zvláštních vozidel. V případě zjištění či objasnění dalších rozhodných okolností a skutečností, které by mohly mít vliv na posouzení věci, je znalec připraven doplnit znalecký posudek a vyhrazuje si tuto možnost.

3. Z Á V Ě R

Na základě zjištění a posouzení všech relevantních skutečností, znalec ve znaleckém posudku stanovil obvyklou hodnotu motorového vozidla zn. Volkswagen Polo, RZ: 5T1 2957 pro účely insolvenčního řízení dlužníka DSP Ostrava s.r.o., v konkursu, ke dni 24.1.2024 ve výši:

61 200,-Kč

Všechny ceny jsou uvedeny včetně DPH

Znalecká doložka

Znalecký posudek jsem podal jako znalec jmenovaný KS Ostrava dne 2.10.2006 pod č.j. Spr 3460/06 pro základní obor ekonomika, odvětví ceny a odhady podniků, strojů a zařízení, motorových vozidel, spotřební elektroniky, výpočetní a kancelářské techniky, nábytku, vybavení a zařízení domácností, zemědělské a manipulační techniky. Znalecký posudek byl zapsán pod pořadovým číslem položky 508/4/2024. Znalečné a náhradu nákladů účtuji podle připojené fakturace stejného čísla. Odměna stanovena smluvně

Prohlašuji, že jsem si jako znalec vědom následků podání vědomě nepravdivého znaleckého posudku v souladu s ust. § 127a občanského soudního řádu.

V Budišově nad Budišovkou dne 30.1.2024

Soudní znalec :
Ing. Bc. Šimík Ladislav